
HDD TWAIN driver

操作手冊

目錄

1	前言	
1.1	什麼是 HDD TWAIN 驅動程式.....	1-1
1.2	如何使用 HDD TWAIN 驅動程式.....	1-2
1.3	作業環境.....	1-3
1.3.1	軟體.....	1-3
1.3.2	系統要求.....	1-3
2	安裝 HDD TWAIN 驅動程式	
2.1	安裝.....	2-1
2.2	解除安裝.....	2-2
3	工作流程	
4	載入	
5	變更設定	
5.1	黑白反轉.....	5-1
5.2	刪除載入的文件.....	5-2
5.3	調整影像品質.....	5-3
5.4	變更色彩模式.....	5-5
5.5	變更影像解析度.....	5-6
6	選擇從中載入的裝置	
6.1	選擇網路裝置.....	6-1
6.2	自註冊裝置清單選擇.....	6-3
6.3	編輯註冊裝置清單.....	6-5
6.3.1	新增裝置.....	6-6
6.3.2	變更裝置資訊.....	6-7
6.3.3	複製裝置資訊.....	6-8
6.3.4	刪除裝置資訊.....	6-9



7 載入已設置驗證設定的裝置

7.1	以使用者驗證的裝置	7-1
7.2	以用量追蹤驗證的裝置	7-3
7.3	使用中間認證伺服器的裝置	7-4

8 故障排除

關於本產品

本 HDD TWAIN 驅動程式可讓您將連接到 LAN 的 MFP（多功能印表機）上的文件資料載入到 PC 上的影像處理應用程式。

商標及註冊商標

商標聲明

Microsoft® 及 Windows® 是 Microsoft Corporation 在美國和 / 或其他國家的註冊商標或商標。

RSA® BSAFE™

RSA is a registered trademark of RSA Security Inc. BSAFE is a registered trademark of RSA Security Inc. in the United States and other countries.



Licensing Information

This product contains RSA® BSAFE™ of RSA Security Inc.

所有其他公司和產品名稱皆為其各自公司的商標或註冊商標。

對話方塊

本手冊中顯示的對話方塊均以 Windows 7 作業環境為例。



細節

本手冊中顯示的對話方塊視安裝的裝置、指定設定及所用的電腦而異，可能會與電腦上顯示的內容不同。

備註

嚴格禁止未經授權的重製、翻譯或複製本文件之部分或全部。

本文件內容如有變更，恕不另行通知。

Copyright © 2005 KONICA MINOLTA, INC. All rights reserved.



LICENSE ISSUES

The OpenSSL toolkit stays under a dual license, i.e. both the conditions of the OpenSSL License and the original SSLeay license apply to the toolkit.

See below for the actual license texts. Actually both licenses are BSD-style Open Source licenses. In case of any license issues related to OpenSSL please contact opensslcore@openssl.org.

OpenSSL License

Copyright © 1998-2001 The OpenSSL Project. All rights reserved.

Redistribution and use in source and binary forms, with or without modification, are permitted provided that the following conditions are met:

1. Redistributions of source code must retain the above copyright notice, this list of conditions and the following disclaimer.
2. Redistributions in binary form must reproduce the above copyright notice, this list of conditions and the following disclaimer in the documentation and/or other materials provided with the distribution.
3. All advertising materials mentioning features or use of this software must display the following acknowledgment:
"This product includes software developed by the OpenSSL Project for use in the OpenSSL Toolkit.
(<http://www.openssl.org/>)"
4. The names "OpenSSL Toolkit" and "OpenSSL Project" must not be used to endorse or promote products derived from this software without prior written permission. For written permission, please contact opensslcore@openssl.org.
5. Products derived from this software may not be called "OpenSSL" nor may "OpenSSL" appear in their names without prior written permission of the OpenSSL Project.
6. Redistributions of any form whatsoever must retain the following acknowledgment: "This product includes software developed by the OpenSSL Project for use in the OpenSSL Toolkit
(<http://www.openssl.org/>)"

THIS SOFTWARE IS PROVIDED BY THE OpenSSL PROJECT "AS IS" AND ANY EXPRESSED OR IMPLIED WARRANTIES, INCLUDING, BUT NOT LIMITED TO, THE IMPLIED WARRANTIES OF MERCHANTABILITY AND FITNESS FOR A PARTICULAR PURPOSE ARE DISCLAIMED. IN NO EVENT SHALL THE OpenSSL PROJECT OR ITS CONTRIBUTORS BE LIABLE FOR ANY DIRECT, INDIRECT, INCIDENTAL, SPECIAL, EXEMPLARY, OR CONSEQUENTIAL DAMAGES (INCLUDING, BUT NOT LIMITED TO, PROCUREMENT OF SUBSTITUTE GOODS OR SERVICES; LOSS OF USE, DATA, OR PROFITS; OR BUSINESS INTERRUPTION) HOWEVER CAUSED AND ON ANY THEORY OF LIABILITY, WHETHER IN CONTRACT, STRICT LIABILITY, OR TORT (INCLUDING NEGLIGENCE OR OTHERWISE) ARISING IN ANY WAY OUT OF THE USE OF THIS SOFTWARE, EVEN IF ADVISED OF THE POSSIBILITY OF SUCH DAMAGE.

This product includes cryptographic software written by Eric Young (eay@cryptsoft.com). This product includes software written by Tim Hudson (tjh@cryptsoft.com).

Original SSLeay License

Copyright © 1995-1998 Eric Young (eay@cryptsoft.com) All rights reserved.

This package is an SSL implementation written by Eric Young (eay@cryptsoft.com).

The implementation was written so as to conform with Netscapes SSL.

This library is free for commercial and non-commercial use as long as the following conditions are adhered to. The following conditions apply to all code found in this distribution, be it the RC4, RSA, lhash, DES, etc., code; not just the SSL code. The SSL documentation included with this distribution is covered by the same copyright terms except that the holder is Tim Hudson (tjh@cryptsoft.com).

Copyright remains Eric Young's, and as such any Copyright notices in the code are not to be removed.

If this package is used in a product, Eric Young should be given attribution as the author of the parts of the library used.

This can be in the form of a textual message at program startup or in documentation (online or textual) provided with the package.

Redistribution and use in source and binary forms, with or without modification, are permitted provided that the following conditions are met:

1. Redistributions of source code must retain the copyright notice, this list of conditions and the following disclaimer.
2. Redistributions in binary form must reproduce the above copyright notice, this list of conditions and the following disclaimer in the documentation and/or other materials provided with the distribution.
3. All advertising materials mentioning features or use of this software must display the following acknowledgement:
"This product includes cryptographic software written by Eric Young (eay@cryptsoft.com)" The word 'cryptographic' can be left out if the routines from the library being used are not cryptographic related.
4. If you include any Windows specific code (or a derivative thereof) from the apps directory (application code) you must include an acknowledgement: "This product includes software written by Tim Hudson (tjh@cryptsoft.com)"

THIS SOFTWARE IS PROVIDED BY ERIC YOUNG "AS IS" AND ANY EXPRESS OR IMPLIED WARRANTIES, INCLUDING, BUT NOT LIMITED TO, THE IMPLIED WARRANTIES OF MERCHANTABILITY AND FITNESS FOR A PARTICULAR PURPOSE ARE DISCLAIMED. IN NO EVENT SHALL THE AUTHOR OR CONTRIBUTORS BE LIABLE FOR ANY DIRECT, INDIRECT, INCIDENTAL, SPECIAL, EXEMPLARY, OR CONSEQUENTIAL DAMAGES (INCLUDING, BUT NOT LIMITED TO, PROCUREMENT OF SUBSTITUTE GOODS OR SERVICES; LOSS OF USE, DATA, OR PROFITS; OR BUSINESS INTERRUPTION) HOWEVER CAUSED AND ON ANY THEORY OF LIABILITY, WHETHER IN CONTRACT, STRICT LIABILITY, OR TORT (INCLUDING NEGLIGENCE OR OTHERWISE) ARISING IN ANY WAY OUT OF THE USE OF THIS SOFTWARE, EVEN IF ADVISED OF THE POSSIBILITY OF SUCH DAMAGE.

The licence and distribution terms for any publically available version or derivative of this code cannot be changed. i.e. this code cannot simply be copied and put under another distribution licence [including the GNU Public Licence.]

1 前言

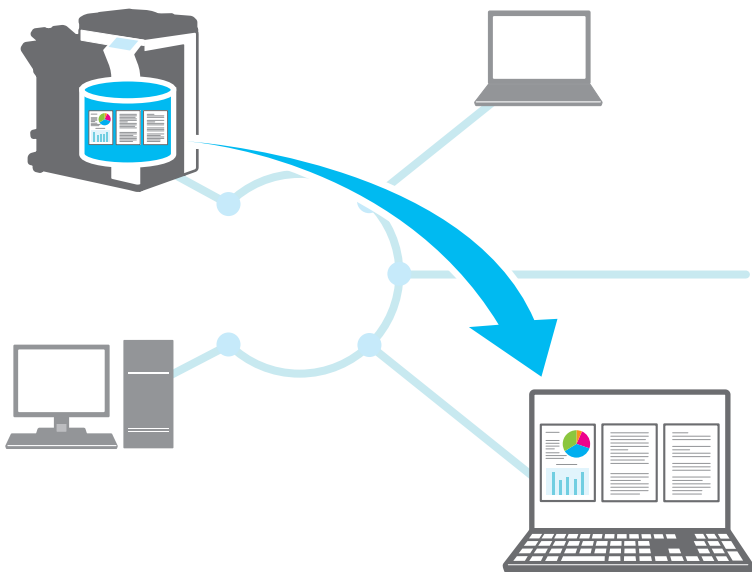
1.1 什麼是 HDD TWAIN 驅動程式

HDD TWAIN 驅動程式會載入連接到 LAN 的 MFP（多功能印表機）中儲存的文件資料。

您可從電腦上的影像處理應用程式操作 HDD TWAIN 驅動程式。

您可以使用影像處理應用程式來編輯載入的文件。

您也可以使用 HDD TWAIN 驅動程式調整影像。



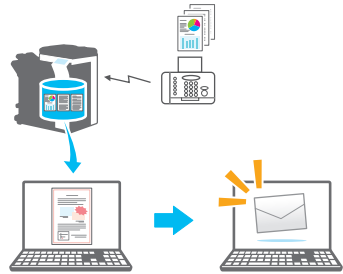
1.2 如何使用 HDD TWAIN 驅動程式

可用 HDD TWAIN 驅動程式執行下列作業。

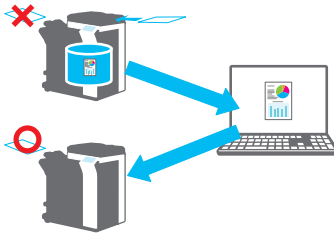
將文件儲存在 MFP（多功能印表機）中，並於稍後將其載入到電腦。



將接收到的傳真內容載入到電腦，並透過電子郵件來傳送這些內容。



將不滿意的副本資料載入到電腦、編輯資料，然後將其列印。



1.3 作業環境

1.3.1 軟體

若要使用本軟體，必須先在 PC 上安裝以下軟體。

- TWAIN 相容的影像處理應用程式

1.3.2 系統要求

作業系統	Windows Vista Home Basic (SP2 或更新版本) [*] Windows Vista Home Premium (SP2 或更新版本) [*] Windows Vista Business (SP2 或更新版本) Windows Vista Enterprise (SP2 或更新版本) [*] Windows Vista Ultimate (SP2 或更新版本) [*] Windows 7 Home Basic (SP1 或更新版本) [*] Windows 7 Home Premium (SP1 或更新版本) [*] Windows 7 Professional (SP1 或更新版本) [*] Windows 7 Enterprise (SP1 或更新版本) [*] Windows 7 Ultimate (SP1 或更新版本) [*] Windows 8 [*] / Windows 8.1 [*] Windows 8 Pro [*] / Windows 8.1 Pro [*] Windows 8 Enterprise [*] / Windows 8.1 Enterprise [*] Windows 10 Home [*] Windows 10 Pro [*] Windows 10 Enterprise [*] Windows 10 Education [*] [*] 與 32 位元 (x86) 及 64 位元 (x64) 相容的作業環境
PC	視 OS 的規格而定
記憶體	視 OS 的規格而定
網路	正確設置 TCP/IP 協定設定的 PC
硬碟	需要 20 MB 或以上的可用空間

如需作業環境等最新資訊，請參見 [Readme](#) 檔案。

2 安裝 HDD TWAIN 驅動程式

本章說明如何安裝及解除安裝 HDD TWAIN 驅動程式。

本節以 Windows 7 作業系統為例進行說明。

2.1 安裝

按照下列步驟安裝 HDD TWAIN 驅動程式。

步驟

- 1 啓動安裝程式 (Setup.exe)。
顯示“使用者帳戶控制”視窗。
- 2 按一下[是]。
- 3 然後按照視窗上的提示繼續進行。
開始安裝，並複製必要的檔案。
所有檔案複製完成後，開啓安裝作業已完成視窗。
- 4 按一下[完成]。
關閉 HDD TWAIN 驅動程式安裝視窗。



備註

若以 *Photoshop CS5* 的 32 位元版本使用 HDD TWAIN 驅動程式時，必須先從 *Adobe* 網站下載並安裝 TWAIN plugin 程式。

TWAIN 驅動程式與 *Photoshop CS5* 的 64 位元版本不相容。



細節

本軟體另備有單獨的 MSI 型安裝程式。

使用 MSI 型安裝程式時，本軟體可自動分發，並自動在 *Active Directory* 環境中安裝。

如需細節資訊，請與維修人員聯絡。

2.2 解除安裝

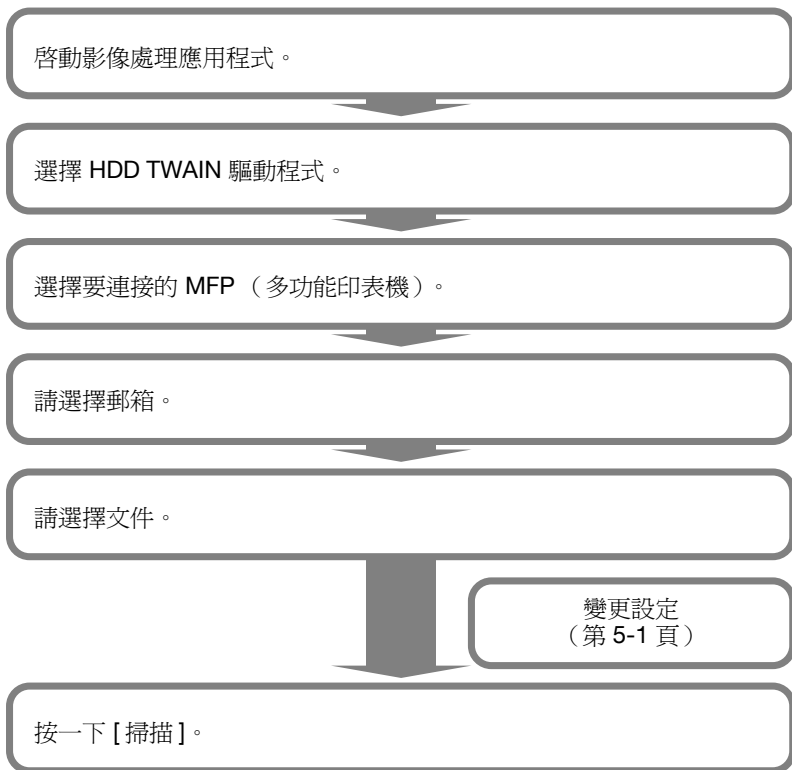
按照下列步驟，解除安裝 HDD TWAIN 驅動程式。

步驟

- 1 在工作列上，按一下 [開始]，選擇 “控制台”、“程式集”、“程式和功能”。
- 2 自清單中選擇您要解除安裝的應用程式，然後按一下 [解除安裝]。
確認視窗開啓。
- 3 按一下 [是]。
- 4 然後按照視窗上的提示繼續進行。
 - 在 “程式維護” 視窗中，按一下 [移除]。開始解除安裝 TWAIN 驅動程式。解除安裝完成後，會顯示 InstallShield Wizard Completed 視窗。
- 5 按一下 [完成]。
關閉 HDD TWAIN 驅動程式解除安裝視窗。

3 工作流程

下列工作流程說明您可以執行的操作。



4 載入

本章說明載入文件的方法。



...

備註

您無法載入已在複製模式下儲存至郵箱的文件，或位於系統郵箱中的文件。



...

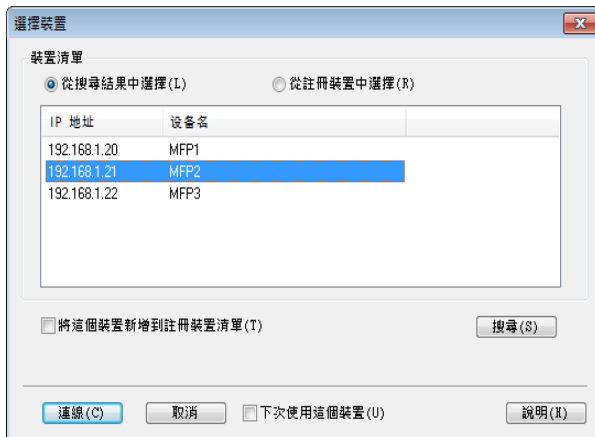
備註

當在 *MFP*（多功能印表機）端取消對於郵箱中累積文件的操作時，無法載入文件。

步驟

- 1 啟動影像處理應用程式。
- 2 在影像處理應用程式中，選擇 [HDD TWAIN 驅動程式]。
 - 某些應用程式會顯示“選擇裝置”的指令。
此時，可在載入文件前，使用 [選擇裝置]，選擇您要使用的 HDD TWAIN 驅動程式。
顯示“選擇裝置”視窗。

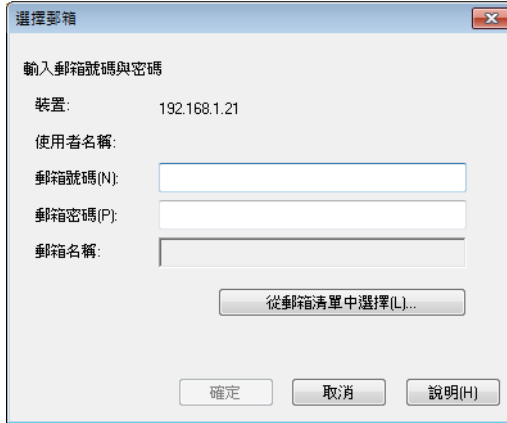
3 選擇您要連接的裝置，然後按一下 [連線]。



- 您亦可從已登記的裝置清單選擇要連線的裝置。如需細節資訊，請參見第 6-3 頁上的“自註冊裝置清單選擇”。
- 如需關於“選擇裝置”對話方塊的細節資訊，請參見第 6-1 頁上的“選擇從中載入的裝置”。
- 當 MFP（多功能印表機）已設定使用者驗證及用量追蹤驗證時，會顯示各認證的視窗。如需細節資訊，請參見第 7-1 頁上的“載入已設置驗證設定的裝置”。
- 當 MFP（多功能印表機）已設定由已登入使用者對郵箱中累積的文件取消操作時，該使用者無法載入文件。
- 如果選擇 [下次使用這個裝置] 核取方塊，當您下次連接時，將會再次使用選擇的裝置。下次選擇 HDD TWAIN 驅動程式時，將不會開啓“選擇裝置”對話方塊，而是開啓選擇郵箱對話方塊。

選擇郵箱對話方塊開啓。

4 請選擇郵箱。



- 按一下 [從郵箱清單中選擇]，然後選擇郵箱。選擇郵箱後，按一下 [確定]。

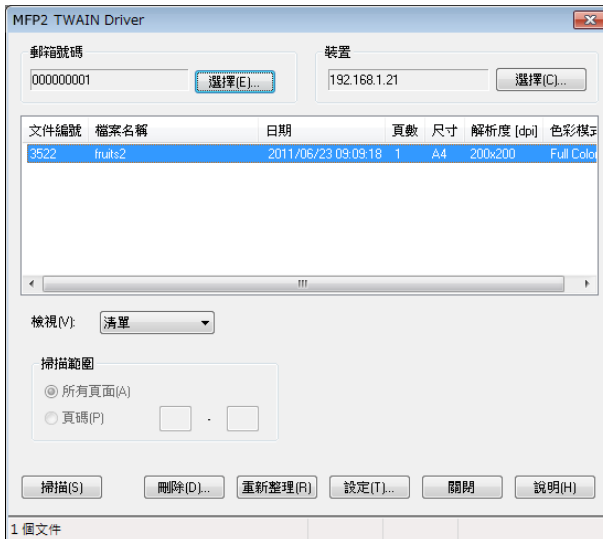
如果您知道郵箱號碼，請在 [郵箱號碼] 方塊中輸入該號碼。



- 5 如果設定了郵箱的密碼，請在 [郵箱密碼] 方塊中輸入該密碼。



- 6 按一下 [確定]。
主視窗開啓。
- 7 按一下您要載入的文件。



- 如果您從“檢視”清單中選擇 [縮圖]，將會顯示文件第一頁的縮圖。根據裝置而定，您可能無法選擇 [縮圖]。



- 若要刪除選擇的文件，請按一下 [刪除]。
- 若要重新整理清單，請按一下 [重新整理]。
- 當您要調整影像或刪除載入的文件時，請按一下 [設定]。如需細節資訊，請參見第 5-1 頁上的“變更設定”。
- 當您要變更郵箱時，請按一下 [選擇]。
- 當您要變更從中載入的裝置時，請按一下 [選擇]。如需細節資訊，請參見第 6-1 頁上的“選擇從中載入的裝置”。

按一下 [掃描]。

將會載入文件，同時在影像處理應用程式中顯示其影像。

5 變更設定

在“設定”對話方塊中，您可以調整影像及刪除載入的文件。
完成之後按一下 [確定]。

5.1 黑白反轉

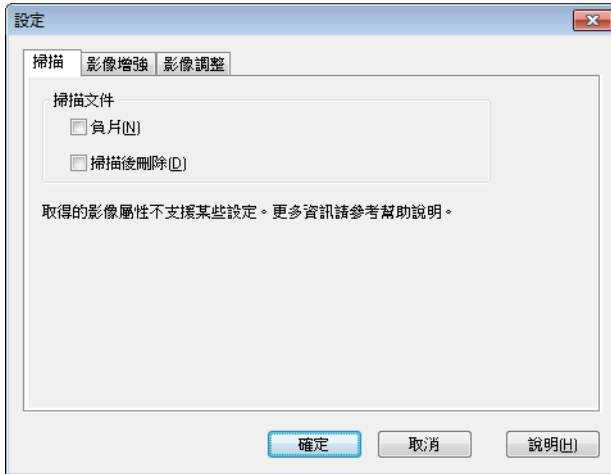
當您載入文件時，可以反轉文件的黑色與白色部分。

在“設定”對話方塊中，選擇“掃描”標籤，然後選擇 [負片] 核取方塊。



提示

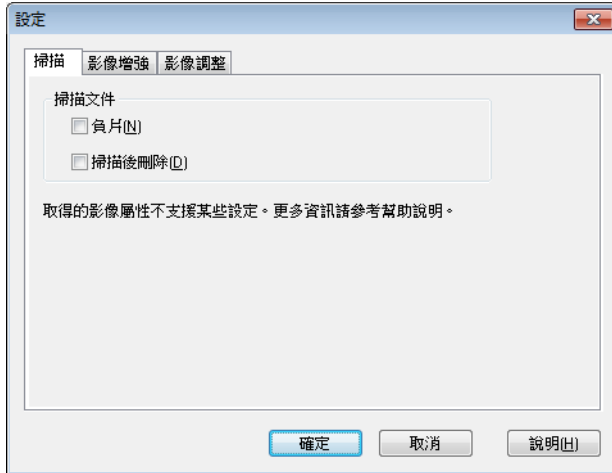
您可以針對黑白單色資料選擇此核取方塊。



5.2 刪除載入的文件

本節將說明如何刪除載入的文件。

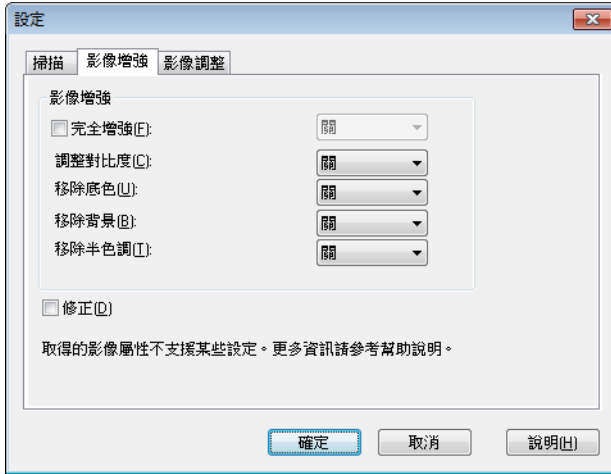
在“設定”對話方塊中，選擇“掃描”標籤，然後選擇 [掃描後刪除] 核取方塊。









5.3 調整影像品質

本節說明如何調整載入後文件的影像品質。

您可在“設定”對話方塊的“影像增強”標籤中設定影像品質。



項目	說明
完全增強	選擇此核取方塊可一次調整對比度、底色移除、背景移除及半色調移除。可選擇關、低、標準、或高。  ... 提示 此設定對灰階資料及黑白單色資料無效。
調整對比度	調整對比度。可選擇關、低、標準、或高。  ... 提示 此設定對黑白單色資料無效。
移除底色	可移除不需要的底色，例如文件因年代久遠或曝曬於陽光下所導致的背景變淡或變色情況。可選擇關、低、標準、或高。  ... 提示 此設定對灰階資料及黑白單色資料無效。

項目	說明
移除背景	<p>背景中含有字元和圖形時，在不影響字元及圖形的前提下，使用此設定將其移除。可選擇關、低、標準、或高。</p> <p> . . .</p> <p>提示 <i>此設定對灰階資料及黑白單色資料無效。</i></p>
移除半色調	<p>可減少雲紋圖案的形成（雲紋圖案是所掃描印刷品上的條紋圖案）。可選擇關、低、標準、或高。</p> <p> . . .</p> <p>提示 <i>此設定對黑白單色資料無效。</i></p>
修正	<p>自動修正偏斜原稿的掃描影像。</p> <p> . . .</p> <p>備註 <i>此功能對小尺寸影像的效果可能欠佳。</i></p>

5.4 變更色彩模式

本節將說明如何變更文件的色彩模式。

在“設定”對話方塊中，您可從“影像調整”標籤的“彩色”清單中選擇色彩模式。

可選擇關、全彩、灰階或黑色。



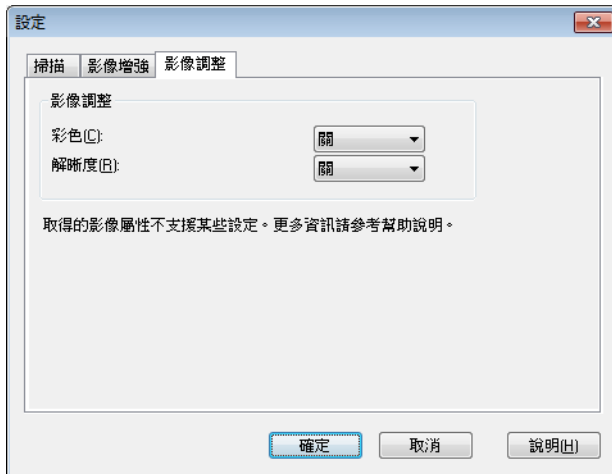
提示

此設定對某些裝置無效。



提示

您無法將灰階變更為全彩，也無法將黑白單色變更為灰階或全彩。



5.5 變更影像解析度

本節說明如何變更文件的影像解析度。

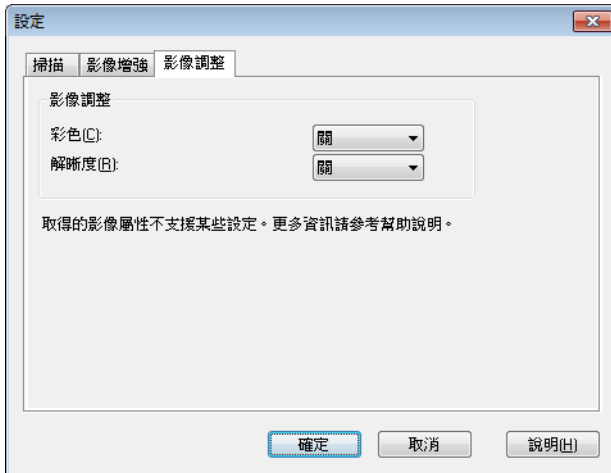
在“設定”對話方塊中，您可從“影像調整”標籤的“解析度”清單中選擇解析度。

可選擇關、200 × 100 dpi、200 × 200 dpi、300 × 300 dpi、400 × 400 dpi 或 600 × 600 dpi。



提示

此設定對某些裝置無效。



6 選擇從中載入的裝置

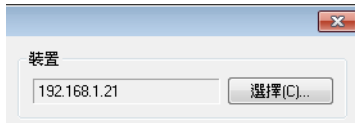
選擇您在網路上可從中載入的裝置。在初次開啓 HDD TWAIN 驅動程式後，在顯示的 [選擇裝置] 對話方塊中選擇裝置，以及在主視窗按一下 [選擇] 來選擇裝置。

6.1 選擇網路裝置

選擇由網路自動偵測到的裝置之一。

步驟

- 1 開啓 HDD TWAIN 驅動程式，或在主視窗按一下 [選擇]。



- 選擇裝置視窗開啓。
 - 會顯示一份清單，其中顯示由網路自動偵測到的裝置。
 - 按一下 [從搜尋結果中選擇]，再次搜尋裝置。
- 2 選擇您要連接的裝置，然後按一下 [連線]。
 - 要新增裝置到連接的已註冊的裝置清單時，選擇 [將這個裝置新增到註冊裝置清單] 核取方塊。如需關於註冊裝置清單的細節資訊，請參見第 6-5 頁上的“編輯註冊裝置清單”。
 - 從已設置驗證設定的裝置中載入時，請在顯示的各視窗中輸入必要資料。如需細節資訊，請參見第 7-1 頁上的“載入已設置驗證設定的裝置”。

- 如果選擇[下次使用這個裝置]核取方塊，當您下次選擇 HDD TWAIN 驅動程式時，不會顯示“選擇裝置”對話方塊，而是顯示主視窗。



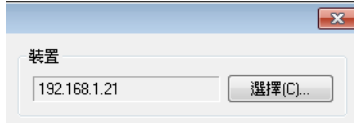
主視窗開啓。

6.2 自註冊裝置清單選擇

本節說明如何自註冊裝置清單選擇裝置。

步驟

- 1 開啓 HDD TWAIN 驅動程式，或在主視窗按一下 [選擇]。



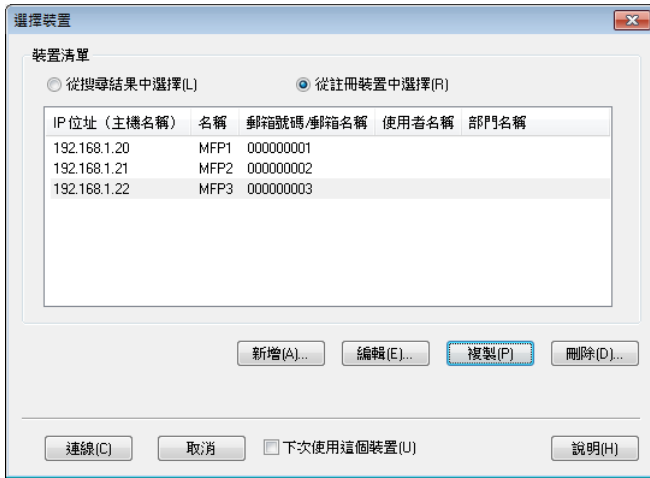
選擇裝置視窗開啓。

- 2 按一下 [從註冊裝置中選擇]。



3 選擇您要連接的裝置，然後按一下 [連線]。

- 從已設置驗證設定的裝置中載入時，請在顯示的各視窗中輸入必要資料。如需細節資訊，請參見第 7-1 頁上的“載入已設置驗證設定的裝置”。
- 如需關於在註冊裝置清單新增、編輯、複製、刪除裝置的細節資訊，請參見第 6-5 頁上的“編輯註冊裝置清單”。
- 如果選擇 [下次使用這個裝置] 核取方塊，當您下次選擇 HDD TWAIN 驅動程式時，不會顯示“選擇裝置”對話方塊，而是顯示主視窗。

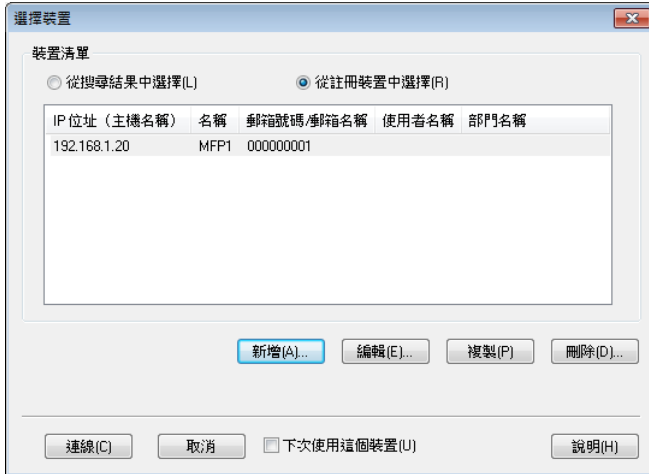


主視窗開啓。

6.3 編輯註冊裝置清單

本節說明如何在註冊裝置清單新增、編輯、複製、刪除裝置。

按一下 [從註冊裝置中選擇] 後，會在“選擇裝置”視窗中顯示註冊裝置清單。



6.3.1 新增裝置

本節說明如何在註冊裝置清單新增裝置。

步驟

- 1 按一下 [新增]。
顯示 “目標設定” 視窗。
- 2 輸入裝置資訊，然後按一下 [確定]。

目標設定

名稱(M):

裝置 (必要)

IP 位址 (主機名稱) (A):

使用者郵箱 (選項)

郵箱號碼(N):

郵箱密碼(P):

儲存郵箱密碼(S)

登入資訊(L...)

確定 取消 說明(H)

- 名稱：輸入裝置名稱。
- IP 位址（主機名稱）：輸入裝置的 IP 位址或主機名稱。
- 郵箱號碼：輸入您要從中載入的郵箱號碼。
- 郵箱密碼：如果已為郵箱設定密碼，請選擇 “儲存郵箱密碼” 核取方塊，然後輸入密碼。

6.3.2 變更裝置資訊

本節說明如何變更註冊裝置清單中個別裝置的資訊。

步驟

- 1 自清單中選擇要變更其資訊的裝置，按一下 [編輯]。
顯示“目標設定”視窗。
- 2 輸入裝置資訊。

目標設定

名稱(M): MFP1

裝置 (必要)

IP 位址 (主機名稱) (A): 192.168.1.20

使用者郵箱 (選項)

郵箱號碼(N): 00001

郵箱密碼(P): ●●●●●●

儲存郵箱密碼(S)

登入資訊(L)...

確定 取消 說明(H)

- 名稱：輸入裝置名稱。
- IP 位址（主機名稱）：輸入裝置的 IP 位址或主機名稱。
- 郵箱號碼：輸入您要從中載入的郵箱號碼。
- 郵箱密碼：如果已為郵箱設定密碼，請選擇“儲存郵箱密碼”核取方塊，然後輸入密碼。

- 登入資訊：如果有儲存上次所連線裝置的驗證資訊，才能使用此按鈕。按一下此按鈕，顯示驗證資訊。按一下 [清除登入資訊]，刪除登入資訊。按一下 [確定]，顯示“目標設定”對話方塊。



6.3.3 複製裝置資訊

本節說明如何複製註冊裝置清單中個別裝置的資訊。

步驟

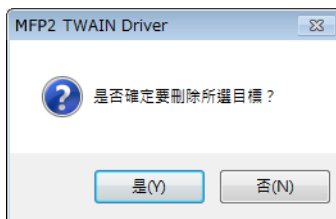
- 1 自清單中選擇要複製其資訊的裝置，按一下 [複製]。
- 2 裝置資訊複製到註冊裝置清單。

6.3.4 刪除裝置資訊

本節說明如何刪除註冊裝置清單中個別裝置的資訊。

步驟

- 1 自清單中選擇要刪除其資訊的裝置，按一下 [刪除]。
顯示確認訊息。
- 2 按一下 [是]。



所選裝置的資訊被刪除。

7 載入已設置驗證設定的裝置

7.1 以使用者驗證的裝置

連線到以使用者驗證的裝置時，會在主視窗之前顯示“使用者驗證”視窗。

請輸入預設的使用者名稱及密碼。

如需細節資訊，請洽詢系統管理員。

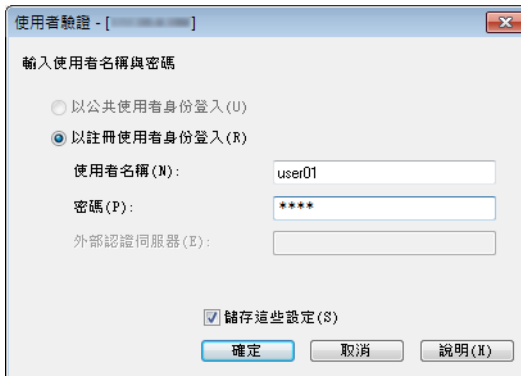
步驟

- 1 按一下 [以公共使用者身份登入] 或 [以註冊使用者身份登入]。
 - 裝置的使用者驗證設定為允許公共使用者時，按一下 [以公共使用者身份登入]。否則，按一下 [以註冊使用者身份登入]。



2 輸入使用者名稱及密碼，然後按一下 [確定]。

- 按一下 [以公共使用者身份登入] 時，無需輸入使用者名稱及密碼。
- 如果選擇 [儲存這些設定] 核取方塊，下次選擇同一裝置時，就會先輸入使用者名稱及密碼。
- **MFP**（多功能印表機）的使用者驗證設定已選用外部伺服器認證，且已註冊多個網域時，請在輸入使用者名稱時，在名稱後面附加“@”及網域名稱。例如，使用者名稱為 "user@1" 且網域名稱為 "domain" 時，請輸入 “user@1@domain”。



7.2 以用量追蹤驗證的裝置

連線到以用量追蹤驗證的裝置時，會在主視窗之前顯示“用量追蹤驗證”視窗。

請輸入預設的部門名稱及密碼。

如需細節資訊，請洽詢系統管理員。

步驟

- 輸入部門名稱及密碼，然後按一下 [確定]。
 - 如果選擇 [儲存這些設定] 核取方塊，下次選擇同一裝置時，就會先輸入部門名稱及密碼。

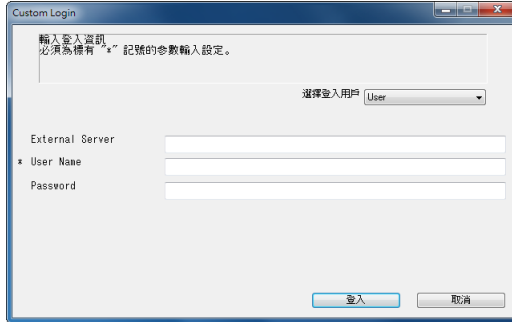


7.3 使用中間認證伺服器的裝置

連線到使用中間認證伺服器的裝置時，會在主視窗之前顯示“Custom Login”視窗。

請輸入預設的使用者名稱及密碼。

如需細節資訊，請洽詢系統管理員。



→ 所示的對話方塊僅為範例。中間認證伺服器的實際對話方塊視各認證應用程式而異。

8 故障排除

本節說明錯誤訊息、其原因、以及解決的方法。

錯誤訊息	可以考的原因	採取的對策
無法連接到伺服器（IP 位址）。	所指定的 IP 位址錯誤。	請檢查所連接裝置的 IP 位址。
目標裝置不受支援。	所指定 IP 位址的裝置不支援本 HDD TWAIN 驅動程式。	請指定與本 HDD TWAIN 驅動程式相容的目標裝置。
其他使用者正在使用指定的郵箱。	您所指定的郵箱已被其他使用者使用。	請稍待片刻，再重新連線。
存取指定的使用者郵箱被拒絕。	已為您指定的郵箱設定密碼，或者您所指定的密碼不正確。	請確保密碼正確。
指定的使用者郵箱不存在。	您所指定的郵箱號碼不正確。	請輸入正確的郵箱號碼。
HDD 未安裝在目標裝置上，無法使用郵箱。	由於您所連接的裝置沒有硬碟機，因此您無法使用郵箱。	請與維修技術人員聯絡以安裝硬碟機。
使用者郵箱因安全問題而被鎖定。請稍後再存取郵箱，或洽詢裝置管理員。	郵箱被鎖定。	請稍後重新連線，或聯絡裝置管理員。
使用者驗證失敗。請確定使用者名稱正確無誤，然後重新輸入密碼。	使用者名稱或密碼不正確。	請輸入正確的使用者名稱及密碼。
您的驗證帳戶被鎖定。請稍後再存取裝置，或洽詢裝置管理員。	您的驗證帳戶被鎖定。	請稍後重新連線，或聯絡裝置管理員。
外部驗證伺服器出錯，登入失敗。	外部驗證伺服器無法連線。	請檢查外部驗證伺服器是否正常運行。
伺服器無法接受驗證要求。請稍待片刻，再重新登入。	伺服器無法接受驗證要求。	請稍後重新連線。
用量追蹤驗證失敗。請確定部門名稱正確無誤，然後重新輸入密碼。	用量追蹤驗證失敗。	請輸入正確的部門名稱及密碼。
無法接收掃描裝置的回應。	電腦無法與裝置通訊。	請檢查網路及裝置狀況。
無法刪除指定文件。	無法刪除指定文件。	請檢查文件是否已在裝置端被刪除。
存取指定的文件被拒絕。	存取指定的文件時被拒絕。	輸入郵箱號碼的正確密碼。
指定的文件不存在。	您所指定的文件不存在。	請檢查文件是否已在裝置端被刪除。
無法從裝置擷取使用者郵箱資訊。	您所指定的郵箱不存在。	請檢查郵箱是否已在裝置端被刪除。
無法擷取縮圖。	無法顯示縮圖影像。	請檢查文件是否已在裝置端被刪除。

錯誤訊息	可以考的原因	採取的對策
請檢查頁面範圍。	您所指定的頁面不存在。	請檢查頁面範圍。
裝置記憶出錯。	裝置記憶體發生錯誤。	洽詢裝置管理員。
某些裝置出錯，無法掃描。	裝置發生錯誤。	請檢查裝置的狀態。
裝置中的註冊工作數目已滿，無法開始掃描。	註冊工作數目已滿。	請稍待片刻，再重新連線。
裝置正忙，無法開始掃描。	裝置目前正在使用或處於無法使用的狀態。	請稍待片刻，再重新連線。 等候一段時間後仍出現相同訊息時，請洽詢裝置管理員。
裝置暫停掃描。	掃描被裝置取消。	請檢查裝置的狀態。
掃描出錯。	掃描出錯。	請檢查裝置的狀態。
與裝置通訊中出錯。	與裝置通訊中出錯。	請檢查網路及裝置狀況。

