
HDD TWAIN driver

Guide de l'utilisateur



Contenu

1 Introduction

1.1	Qu'est-ce qu'un pilote HDD TWAIN ?	1-1
1.2	Comment utiliser un pilote HDD TWAIN	1-2
1.3	Environnement d'exploitation	1-3
1.3.1	Logiciel	1-3
1.3.2	Configuration système requise	1-3

2 Installation du pilote HDD TWAIN

2.1	Installation	2-1
2.2	Désinstallation	2-3

3 Flux de travail

4 Chargement

5 Modification des paramètres

5.1	Inversion noir et blanc	5-1
5.2	Suppression d'un document chargé	5-2
5.3	Ajuster la qualité d'image	5-3
5.4	Modification du mode couleur	5-5
5.5	Modification de la résolution d'image	5-6

6 Sélection du périphérique depuis lequel charger les documents

6.1	Sélection d'un périphérique réseau	6-1
6.2	Sélection à partir d'une liste de périphériques enregistrés	6-3
6.3	Modification de la liste des périphériques enregistrés	6-5
6.3.1	Ajout d'un périphérique	6-6
6.3.2	Modification des informations concernant un périphérique	6-7
6.3.3	Copie des informations concernant un périphérique	6-8
6.3.4	Suppression des informations concernant un périphérique	6-9



7	Chargement avec un périphérique dont les paramètres d'authentification ont été configurés	
7.1	Périphériques avec authentification d'utilisateur	7-1
7.2	Périphériques avec authentification de plage de volume	7-3
7.3	Périphériques utilisant un serveur intermédiaire d'authentification	7-4
8	Dépannage	



A propos de ce produit

Ce pilote HDD TWAIN vous permet de charger les données de document sur une MFP (imprimante multifonction) connectée à un réseau LAN dans une application de traitement d'image installée sur un ordinateur.

Marques de commerce et marques déposées

Avis sur les marques de commerce

Microsoft® et Windows® sont soit des marques déposées, soit des marques de commerce de Microsoft Corporation aux Etats-Unis et/ou d'autres pays.

RSA® BSAFE™

RSA is a registered trademark of RSA Security Inc. BSAFE is a registered trademark of RSA Security Inc. in the United States and other countries.



Licensing Information

This product contains RSA® BSAFE™ of RSA Security Inc.

Tous les autres noms de produits et de sociétés sont soit des marques de commerce soit des marques déposées de leurs sociétés respectives.

Boîtes de dialogue

Les boîtes de dialogue présentées dans ce manuel correspondent aux boîtes de dialogue de Windows 7.



Détails

Les boîtes de dialogue qui apparaissent dans ce document peuvent différer de celles qui s'affichent à l'écran de votre ordinateur, en fonction des périphériques installés, des paramètres spécifiés et de l'ordinateur que vous utilisez.

Remarque

Toute reproduction, traduction ou duplication non autorisée de ce document, qu'elle soit partielle ou intégrale, est strictement interdite.

Le contenu de ce document est sujet à des changements sans préavis.

Copyright © 2005 KONICA MINOLTA, INC. All rights reserved.



LICENSE ISSUES

The OpenSSL toolkit stays under a dual license, i.e. both the conditions of the OpenSSL License and the original SSLeay license apply to the toolkit.

See below for the actual license texts. Actually both licenses are BSD-style Open Source licenses. In case of any license issues related to OpenSSL please contact opensslcore@openssl.org.

OpenSSL License

Copyright © 1998-2001 The OpenSSL Project. All rights reserved.

Redistribution and use in source and binary forms, with or without modification, are permitted provided that the following conditions are met:

1. Redistributions of source code must retain the above copyright notice, this list of conditions and the following disclaimer.
2. Redistributions in binary form must reproduce the above copyright notice, this list of conditions and the following disclaimer in the documentation and/or other materials provided with the distribution.
3. All advertising materials mentioning features or use of this software must display the following acknowledgment:
"This product includes software developed by the OpenSSL Project for use in the OpenSSL Toolkit.
(<http://www.openssl.org/>)"
4. The names "OpenSSL Toolkit" and "OpenSSL Project" must not be used to endorse or promote products derived from this software without prior written permission. For written permission, please contact opensslcore@openssl.org.
5. Products derived from this software may not be called "OpenSSL" nor may "OpenSSL" appear in their names without prior written permission of the OpenSSL Project.
6. Redistributions of any form whatsoever must retain the following acknowledgment:"This product includes software developed by the OpenSSL Project for use in the OpenSSL Toolkit
(<http://www.openssl.org/>)"

THIS SOFTWARE IS PROVIDED BY THE OpenSSL PROJECT "AS IS" AND ANY EXPRESSED OR IMPLIED WARRANTIES, INCLUDING, BUT NOT LIMITED TO, THE IMPLIED WARRANTIES OF MERCHANTABILITY AND FITNESS FOR A PARTICULAR PURPOSE ARE DISCLAIMED. IN NO EVENT SHALL THE OpenSSL PROJECT OR ITS CONTRIBUTORS BE LIABLE FOR ANY DIRECT, INDIRECT, INCIDENTAL, SPECIAL, EXEMPLARY, OR CONSEQUENTIAL DAMAGES (INCLUDING, BUT NOT LIMITED TO, PROCUREMENT OF SUBSTITUTE GOODS OR SERVICES; LOSS OF USE, DATA, OR PROFITS; OR BUSINESS INTERRUPTION) HOWEVER CAUSED AND ON ANY THEORY OF LIABILITY, WHETHER IN CONTRACT, STRICT LIABILITY, OR TORT (INCLUDING NEGLIGENCE OR OTHERWISE) ARISING IN ANY WAY OUT OF THE USE OF THIS SOFTWARE, EVEN IF ADVISED OF THE POSSIBILITY OF SUCH DAMAGE.

This product includes cryptographic software written by Eric Young (eay@cryptsoft.com). This product includes software written by Tim Hudson (tjh@cryptsoft.com).

Original SSLeay License

Copyright © 1995-1998 Eric Young (eay@cryptsoft.com) All rights reserved.

This package is an SSL implementation written by Eric Young (eay@cryptsoft.com).

The implementation was written so as to conform with Netscapes SSL.

This library is free for commercial and non-commercial use as long as the following conditions are aheared to. The following conditions apply to all code found in this distribution, be it the RC4, RSA, lhash, DES, etc., code; not just the SSL code. The SSL documentation included with this distribution is covered by the same copyright terms except that the holder is Tim Hudson (tjh@cryptsoft.com).

Copyright remains Eric Young's, and as such any Copyright notices in the code are not to be removed.

If this package is used in a product, Eric Young should be given attribution as the author of the parts of the library used.

This can be in the form of a textual message at program startup or in documentation (online or textual) provided with the package.

Redistribution and use in source and binary forms, with or without modification, are permitted provided that the following conditions are met:

1. Redistributions of source code must retain the copyright notice, this list of conditions and the following disclaimer.
2. Redistributions in binary form must reproduce the above copyright notice, this list of conditions and the following disclaimer in the documentation and/or other materials provided with the distribution.
3. All advertising materials mentioning features or use of this software must display the following acknowledgement:
"This product includes cryptographic software written by Eric Young (eay@cryptsoft.com)" The word 'cryptographic' can be left out if the routines from the library being used are not cryptographic related.
4. If you include any Windows specific code (or a derivative thereof) from the apps directory (application code) you must include an acknowledgement: "This product includes software written by Tim Hudson (tjh@cryptsoft.com)"

THIS SOFTWARE IS PROVIDED BY ERIC YOUNG "AS IS" AND ANY EXPRESS OR IMPLIED WARRANTIES, INCLUDING, BUT NOT LIMITED TO, THE IMPLIED WARRANTIES OF MERCHANTABILITY AND FITNESS FOR A PARTICULAR PURPOSE ARE DISCLAIMED. IN NO EVENT SHALL THE AUTHOR OR CONTRIBUTORS BE LIABLE FOR ANY DIRECT, INDIRECT, INCIDENTAL, SPECIAL, EXEMPLARY, OR CONSEQUENTIAL DAMAGES (INCLUDING, BUT NOT LIMITED TO, PROCUREMENT OF SUBSTITUTE GOODS OR SERVICES; LOSS OF USE, DATA, OR PROFITS; OR BUSINESS INTERRUPTION) HOWEVER CAUSED AND ON ANY THEORY OF LIABILITY, WHETHER IN CONTRACT, STRICT LIABILITY, OR TORT (INCLUDING NEGLIGENCE OR OTHERWISE) ARISING IN ANY WAY OUT OF THE USE OF THIS SOFTWARE, EVEN IF ADVISED OF THE POSSIBILITY OF SUCH DAMAGE.

The licence and distribution terms for any publically available version or derivative of this code cannot be changed. i.e. this code cannot simply be copied and put under another distribution licence [including the GNU Public Licence.]

1 Introduction

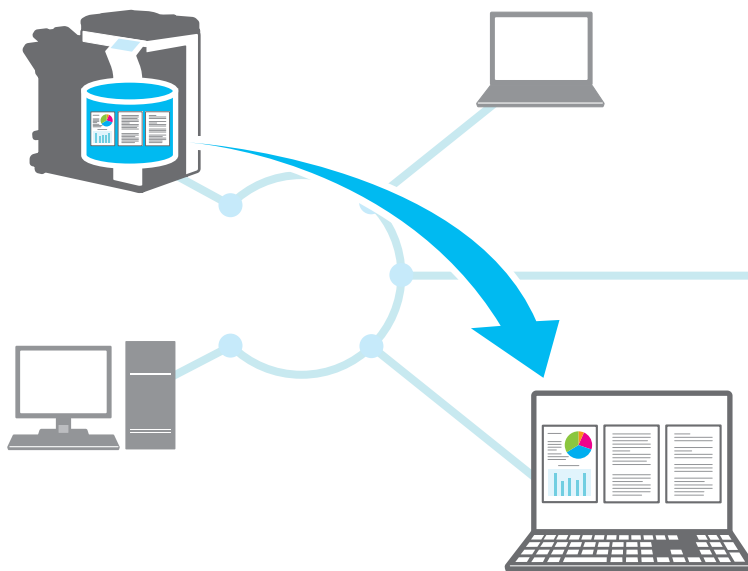
1.1 Qu'est-ce qu'un pilote HDD TWAIN ?

Un pilote HDD TWAIN permet de charger les données de document qui sont stockées sur une MFP (imprimante multifonction) connectée à un réseau LAN.

Vous pouvez utiliser un pilote HDD TWAIN depuis une application de traitement d'image installée sur votre ordinateur.

Vous pouvez modifier les documents chargés en utilisant l'application de traitement d'image.

Vous pouvez également ajuster les images à l'aide du pilote HDD TWAIN.



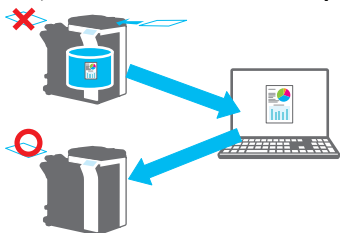
1.2 Comment utiliser un pilote HDD TWAIN

Vous pouvez utiliser un pilote HDD TWAIN pour effectuer les opérations suivantes.

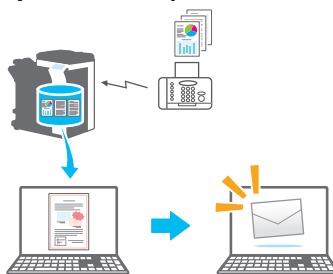
Stockez les documents sur la MFP (imprimante multifonction) et chargez-les ultérieurement sur un ordinateur.



Chargez sur un ordinateur les données des copies qui ne vous ont pas donné satisfaction, modifiez les données et imprimez-les.



Chargez le contenu des télécopies reçues sur un ordinateur et envoyez le contenu par e-mail.



1.3 Environnement d'exploitation

1.3.1 Logiciel

Afin de pouvoir utiliser ce logiciel, vous devez au préalable installer le logiciel suivant sur votre ordinateur.

- Application de traitement d'image compatible avec TWAIN

1.3.2 Configuration système requise

Système d'exploitation	Windows Vista Home Basic (SP2 ou supérieur)* Windows Vista Home Premium (SP2 ou supérieur)* Windows Vista Business (SP2 ou supérieur)* Windows Vista Enterprise (SP2 ou supérieur)* Windows Vista Ultimate (SP2 ou supérieur)* Windows 7 Home Basic (SP1 ou supérieur)* Windows 7 Home Premium (SP1 ou supérieur)* Windows 7 Professional (SP1 ou supérieur)* Windows 7 Enterprise (SP1 ou supérieur)* Windows 7 Ultimate (SP1 ou supérieur)* Windows 8 / Windows 8.1* Windows 8 Pro / Windows 8.1 Pro* Windows 8 Enterprise / Windows 8.1 Enterprise* Windows 10 Home* Windows 10 Pro* Windows 10 Enterprise* Windows 10 Education* *Compatible avec les environnements 32 bits (x86) et 64 bits (x64)
Ordinateur	Dépend des spécifications du système d'exploitation
Mémoire	Dépend des spécifications du système d'exploitation
Réseau	Un ordinateur dont les paramètres du protocole TCP/IP ont été correctement configurés
Disque dur	20 Mo minimum d'espace disque disponible est nécessaire

Reportez-vous au fichier LisezMoi pour plus d'informations sur l'environnement d'exploitation.

2 Installation du pilote HDD TWAIN

Ce chapitre explique comment installer et désinstaller le pilote HDD TWAIN.

Les exemples de cette section sont basés sur le système d'exploitation Windows 7.

2.1 Installation

Pour installer le pilote HDD TWAIN, suivez la procédure ci-dessous.

Procédure

- 1 Démarrez le programme d'installation (Setup.exe).
La fenêtre "Contrôle de compte d'utilisateur" apparaît.
- 2 Cliquez sur [Oui].
- 3 Suivez ensuite les instructions qui s'affichent dans la fenêtre.
L'installation démarre et les fichiers nécessaires sont copiés.
Une fois que tous les fichiers nécessaires ont été copiés, la fenêtre indiquant que l'installation est terminée s'ouvre.
- 4 Cliquez sur [Terminer].
La fenêtre d'installation du pilote HDD TWAIN se ferme.



Remarque

Pour utiliser le pilote HDD TWAIN avec la version 32 bits de Photoshop CS5, vous devez télécharger le plugin TWAIN sur le site Web d'Adobe et l'installer.

Le pilote TWAIN n'est pas compatible avec la version 64 bits de Photoshop CS5.

**Détails**

Des fichiers d'installation séparés au format MSI ont été préparés pour ce logiciel.

Lorsque l'installation se fait à l'aide d'un fichier d'installation MSI, le logiciel peut être distribué automatiquement, et peut être installé automatiquement dans l'environnement Active Directory.

Pour plus de détails, contactez votre représentant de services.

2.2 Désinstallation

Suivez la procédure ci-dessous pour désinstaller le pilote HDD TWAIN.

Procédure

1 Dans la barre des tâches, cliquez sur Démarrer, "Panneau de configuration", "Programmes" puis "Programmes et fonctionnalités".

2 Dans la liste, sélectionnez l'application que vous souhaitez désinstaller, puis cliquez sur [Désinstaller].

Une fenêtre de confirmation s'ouvre.

3 Cliquez sur [Oui].

4 Suivez ensuite les instructions qui s'affichent dans la fenêtre.

- Dans la fenêtre "Maintenance des programmes", cliquez sur [Supprimer].

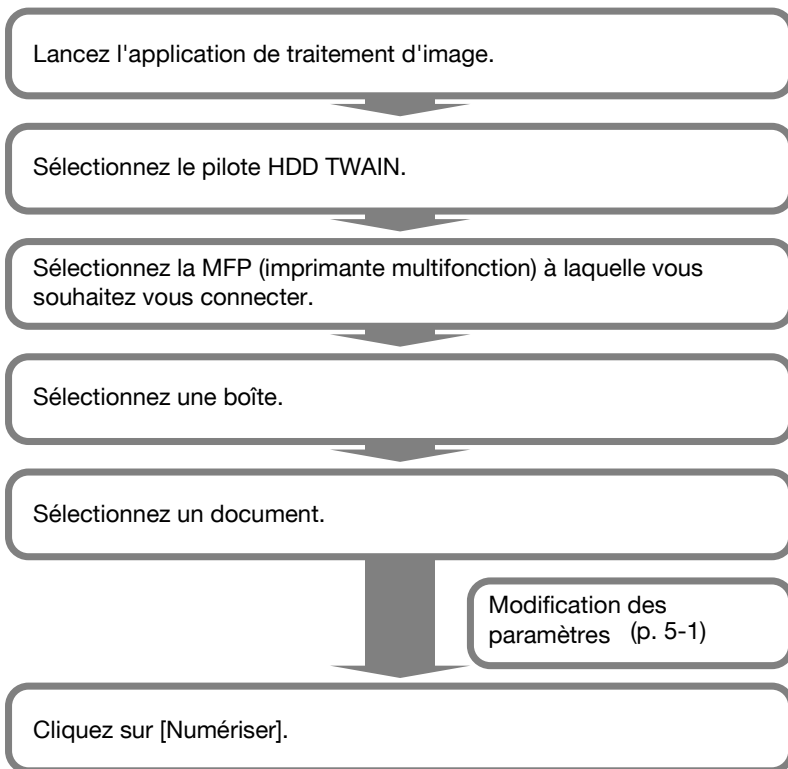
La désinstallation du pilote TWAIN démarre. Une fois la désinstallation terminée, la fenêtre Fin de l'Assistant InstallShield apparaît.

5 Cliquez sur [Terminer].

La fenêtre de désinstallation du pilote HDD TWAIN se ferme.

3 Flux de travail

Le diagramme suivant illustre les opérations que vous pouvez effectuer.



4 Chargement

Ce chapitre explique comment charger un document.



Remarque

Vous ne pouvez pas charger des documents qui ont été enregistrés dans une boîte en mode copie ou en mode impression, ou qui se trouvent dans une boîte système.



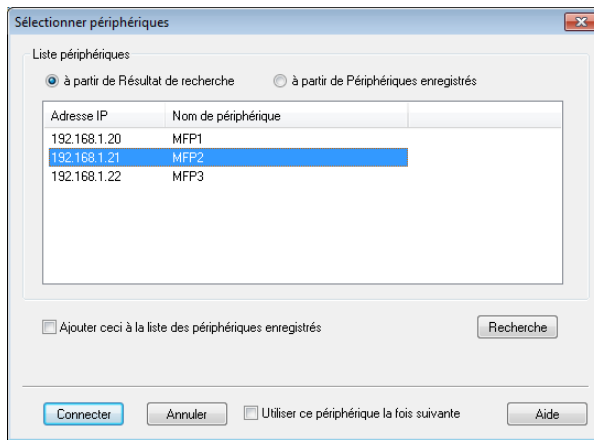
Remarque

Vous ne pouvez pas charger les documents lorsque des opérations concernant des documents accumulés dans les boîtes ont été désactivées côté MFP (imprimante multifonction).

Procédure

- 1 Lancez l'application de traitement d'image.
 - 2 Dans l'application de traitement d'image, sélectionnez le pilote HDD TWAIN.
 - Certaines applications affichent une commande "Sélectionner périphériques".
Si tel est le cas, avant de charger un document, choisissez l'option Sélectionner périphériques pour sélectionner le pilote HDD TWAIN que vous souhaitez utiliser.
- La fenêtre "Sélectionner périphériques" s'affiche.

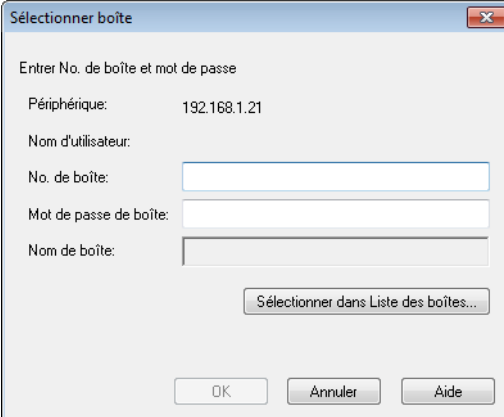
- 3 Sélectionnez le périphérique auquel vous souhaitez vous connecter, puis cliquez sur [Connecter].



- Vous pouvez également sélectionner le périphérique auquel vous connecter dans la liste des périphériques enregistrés. Pour plus d'informations, voir "Sélection à partir d'une liste de périphériques enregistrés" à la page 6-3.
- Pour des détails sur la boîte de dialogue "Sélectionner périphériques", voir "Sélection du périphérique depuis lequel charger les documents" à la page 6-1.
- Lorsque l'authentification d'utilisateur et l'authentification de plage de volume sont configurées côté MFP (imprimante multifonction), diverses fenêtres d'authentification apparaissent. Pour plus d'informations, voir "Chargement avec un périphérique dont les paramètres d'authentification ont été configurés" à la page 7-1.
- Lorsque la MFP (imprimante multifonction) est configurée de manière à désactiver les opérations effectuées par l'utilisateur connecté ou les documents accumulés dans les boîtes, l'utilisateur ne peut pas charger les documents.
- Si vous sélectionnez la case [Utiliser ce périphérique la fois suivante], le périphérique sélectionné sera utilisé à nouveau lors de votre prochaine connexion. La prochaine fois que vous sélectionnez le pilote HDD TWAIN, la boîte de dialogue "Sélectionner périphériques" ne s'ouvrira pas, et la boîte de dialogue Sélectionner boîte s'ouvrira à la place.

La boîte de dialogue Sélectionner boîte s'ouvre.

4 Sélectionnez une boîte.

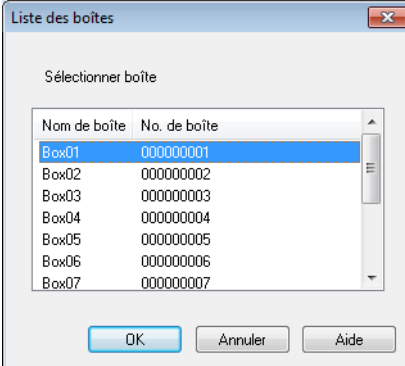


The dialog box titled "Sélectionner boîte" contains the following fields and buttons:

- Text: Entrer No. de boîte et mot de passe
- Text: Périphérique: 192.168.1.21
- Text: Nom d'utilisateur:
- Text: No. de boîte: [Empty text box]
- Text: Mot de passe de boîte: [Empty text box]
- Text: Nom de boîte: [Empty text box]
- Button: Sélectionner dans Liste des boîtes...
- Buttons: OK, Annuler, Aide

- Cliquez sur [Sélectionner dans liste des boîtes], puis sélectionnez une boîte. Après avoir sélectionné une boîte, cliquez sur [OK].

Si vous connaissez le numéro de la boîte, entrez-le dans le champ [No. de boîte].

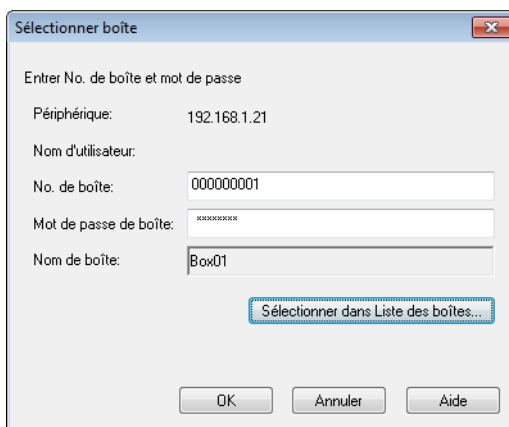


The dialog box titled "Liste des boîtes" contains a table with the following data:

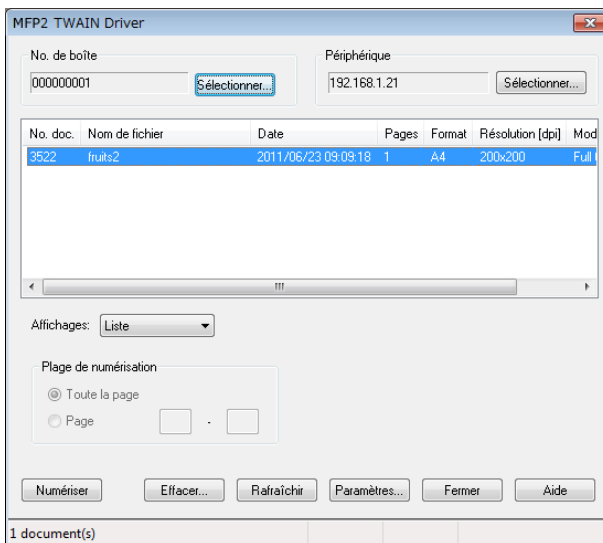
Nom de boîte	No. de boîte
Box01	000000001
Box02	000000002
Box03	000000003
Box04	000000004
Box05	000000005
Box06	000000006
Box07	000000007

Buttons: OK, Annuler, Aide

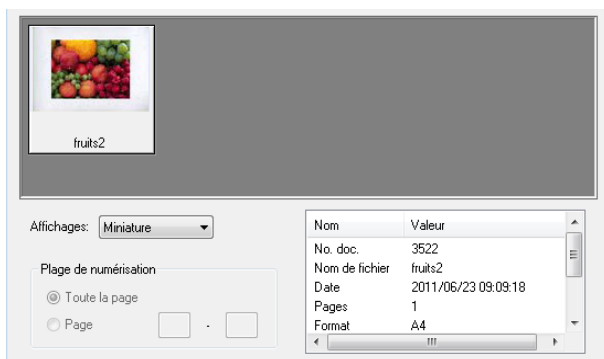
- 5 Si un mot de passe est défini sur la boîte, entrez le mot de passe dans la boîte [Mot de passe de boîte].



- 6 Cliquez sur [OK].
La fenêtre principale s'ouvre.
- 7 Cliquez sur le document que vous souhaitez charger.



- Si vous sélectionnez [Miniature] dans la liste "Affichages", la vignette de la première page du document s'affiche. Il peut arriver que vous ne puissiez pas sélectionner [Miniature] selon le périphérique.



- Pour supprimer le document sélectionné, cliquez sur [Effacer].
- Pour actualiser la liste, cliquez sur [Rafraîchir].
- Si vous souhaitez ajuster une image ou supprimer un document chargé, cliquez sur [Paramètres]. Pour plus d'informations, voir "Modification des paramètres" à la page 5-1.
- Si vous souhaitez modifier la boîte, cliquez sur [Sélectionner].
- Si vous souhaitez modifier le périphérique depuis lequel charger le document, cliquez sur [Sélectionner]. Pour plus d'informations, voir "Sélection du périphérique depuis lequel charger les documents" à la page 6-1.

Cliquez sur [Numériser].

Le document original est chargé et une image de ce dernier s'affiche dans l'application de traitement d'image.

5 Modification des paramètres

Dans la boîte de dialogue "Paramètres", vous pouvez ajuster les images et supprimer les documents chargés.

Cliquez sur [OK] une fois que vous avez terminé.

5.1 Inversion noir et blanc

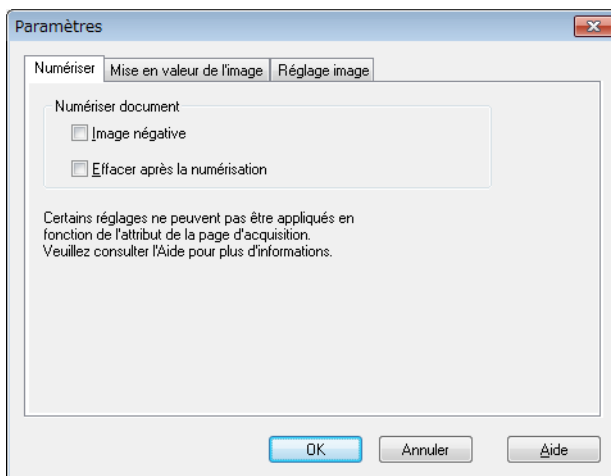
Vous pouvez inverser les zones noir et blanc d'un document lorsque vous le chargez.

Dans la boîte de dialogue "Paramètres", sélectionnez l'onglet "Numériser", puis sélectionnez la case à cocher [Image négative].



Rappel

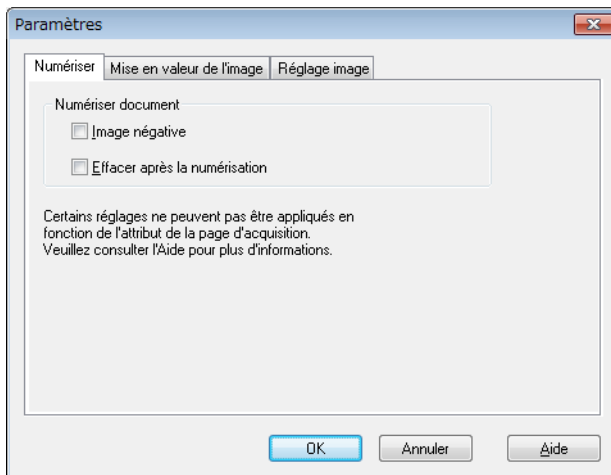
Vous pouvez sélectionner cette case pour les données monochromes noir et blanc.



5.2 Suppression d'un document chargé

Cette section explique comment supprimer un document chargé.

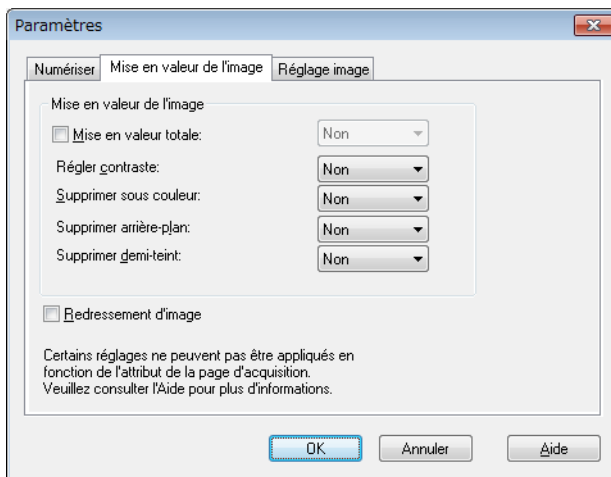
Dans la boîte de dialogue "Paramètres", sélectionnez l'onglet "Numériser", puis sélectionnez la case à cocher [Effacer après la numérisation].







5.3 Ajuster la qualité d'image

Cette section explique comment ajuster la qualité d'image d'un document chargé.

Vous pouvez définir la qualité d'image dans l'onglet "Mise en valeur de l'image" de la boîte de dialogue "Paramètres".



Elément	Description
Mise en valeur totale	<p>Sélectionnez cette case à cocher pour ajuster le contraste, la suppression de la sous-couleur, et la suppression de la demi-teinte simultanément. Vous pouvez sélectionner Non, Bas, Standard ou Elevé.</p> <p>...</p> <p>Rappel <i>Ce paramètre n'est pas valide pour les données en échelle de gris et les données monochromes noir et blanc.</i></p>
Régler contraste	<p>Réglez le contraste. Vous pouvez sélectionner Non, Bas, Standard ou Elevé.</p> <p>...</p> <p>Rappel <i>Ce paramètre n'est pas valide pour les données monochromes noir et blanc.</i></p>

Élément	Description
Supprimer sous couleur	<p>Supprime les sous-couleurs non nécessaires, par exemple une couleur d'arrière-plan claire ou la décoloration d'un document original due à son âge ou à une exposition aux rayons du soleil. Vous pouvez sélectionner Non, Bas, Standard ou Elevé.</p> <p> . . .</p> <p>Rappel <i>Ce paramètre n'est pas valide pour les données en échelle de gris et les données monochromes noir et blanc.</i></p>
Supprimer arrière-plan	<p>Lorsque l'arrière-plan comporte des personnages et des figures, vous pouvez utiliser ce paramètre pour les supprimer sans affecter les personnages et les figures au premier plan. Vous pouvez sélectionner Non, Bas, Standard ou Elevé.</p> <p> . . .</p> <p>Rappel <i>Ce paramètre n'est pas valide pour les données en échelle de gris et les données monochromes noir et blanc.</i></p>
Supprimer demi-teinte	<p>Réduit la formation de motifs moiré (motifs rayés apparaissant sur les supports imprimés numérisés). Vous pouvez sélectionner Non, Bas, Standard ou Elevé.</p> <p> . . .</p> <p>Rappel <i>Ce paramètre n'est pas valide pour les données monochromes noir et blanc.</i></p>
Redressement d'image	<p>Corrige automatiquement la numérisation d'un document original désaligné.</p> <p> . . .</p> <p>Remarque <i>Cette fonction peut ne pas fonctionner correctement avec des images de petite taille.</i></p>

5.4 Modification du mode couleur

Cette section explique comment modifier le mode couleur d'un document.

Dans la boîte de dialogue "Paramètres", vous pouvez sélectionner le mode couleur dans la liste "Couleur" de l'onglet "Réglage image".

Vous pouvez sélectionner Non, Couleur pleine, Echelle de gris ou Noir.



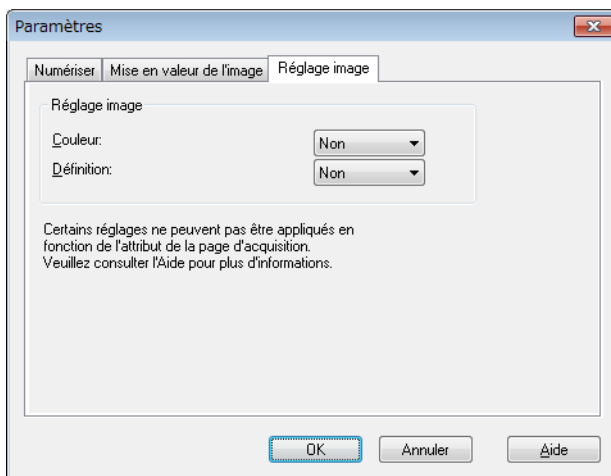
Rappel

Ce paramètre n'est pas valide pour certains périphériques.



Rappel

Vous ne pouvez pas modifier le mode échelle de gris en couleur pleine, ni passer du monochrome noir et blanc au mode échelle de gris ou couleur pleine.



5.5 Modification de la résolution d'image

Cette section explique comment modifier la résolution d'image du document.

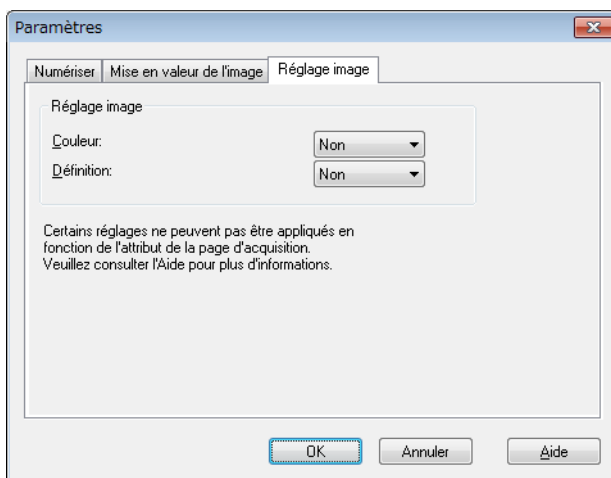
Dans la boîte de dialogue "Paramètres", vous pouvez sélectionner la résolution dans la liste "Définition" de l'onglet "Réglage image".

Vous pouvez sélectionner Non, 200 × 100 dpi, 200 × 200 dpi, 300 × 300 dpi, 400 × 400 dpi ou 600 × 600 dpi.



Rappel

Ce paramètre n'est pas valide pour certains périphériques.



6 Sélection du périphérique depuis lequel charger les documents

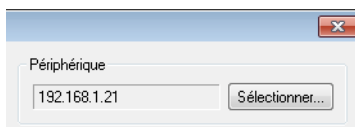
Sur le réseau, sélectionnez un périphérique depuis lequel vous pouvez charger les documents. Sélectionnez le périphérique dans la boîte de dialogue [Sélectionner périphériques] qui s'affiche lorsque vous ouvrez pour la première fois le pilote HDD TWAIN et que vous cliquez sur [Sélectionner] dans la fenêtre principale.

6.1 Sélection d'un périphérique réseau

Sélectionnez l'un des périphériques qui ont été automatiquement détectés sur le réseau.

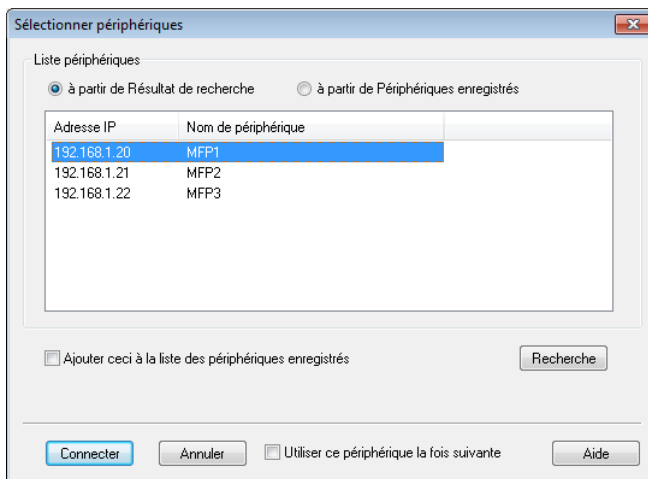
Procédure

- 1 Ouvrez le pilote HDD TWAIN, ou, dans la fenêtre principale, cliquez sur [Sélectionner].



- La fenêtre Sélectionner périphériques s'ouvre.
 - Une liste apparaît et affiche les périphériques qui ont été automatiquement détectés sur le réseau.
 - Si vous souhaitez effectuer une nouvelle recherche de périphériques, cliquez sur [à partir de Résultat de recherche].
- 2 Sélectionnez le périphérique auquel vous souhaitez vous connecter, puis cliquez sur [Connecter].
 - Pour ajouter un périphérique à la liste des périphériques enregistrés auxquels vous connecter, sélectionnez la case à cocher [Ajouter ceci à la liste des périphériques enregistrés]. Pour plus d'informations sur la liste des périphériques enregistrés, voir "Modification de la liste des périphériques enregistrés" à la page 6-5.

- Si vous chargez des documents au moyen d'un périphérique dont les paramètres d'authentification ont été configurés, entrez les informations nécessaires dans les différentes fenêtres qui apparaissent. Pour plus d'informations, voir "Chargement avec un périphérique dont les paramètres d'authentification ont été configurés" à la page 7-1.
- Si vous sélectionnez la case à cocher [Utiliser ce périphérique la fois suivante], la boîte de dialogue "Sélectionner périphériques" ne s'affiche pas la prochaine fois que vous sélectionnez le pilote HDD TWAIN, et la fenêtre principale s'affiche à la place.



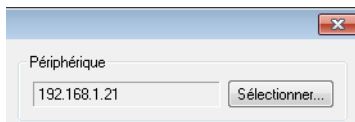
La fenêtre principale s'ouvre.

6.2 Sélection à partir d'une liste de périphériques enregistrés

Cette section explique comment sélectionner un périphérique dans la liste des périphériques enregistrés.

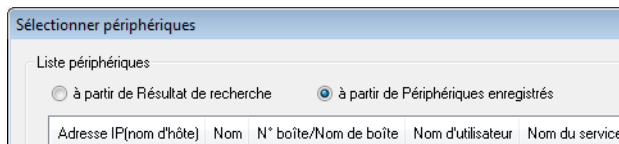
Procédure

- 1 Ouvrez le pilote HDD TWAIN, ou, dans la fenêtre principale, cliquez sur [Sélectionner].

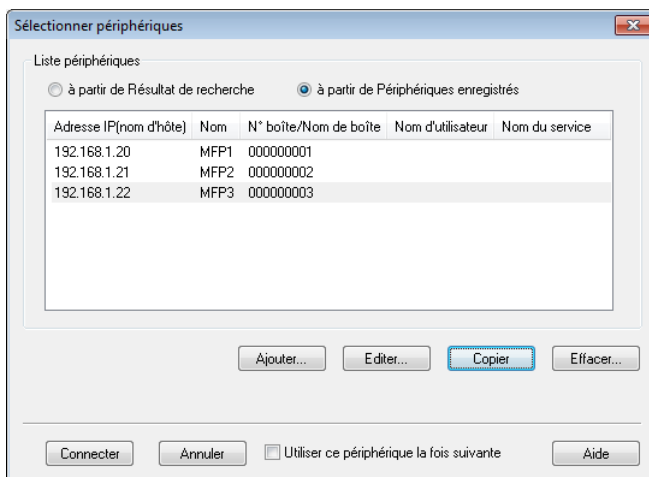


La fenêtre Sélectionner périphériques s'ouvre.

- 2 Cliquez sur [à partir de Périphériques enregistrés].



- 3 Sélectionnez le périphérique auquel vous souhaitez vous connecter, puis cliquez sur [Connecter].
- Si vous chargez des documents au moyen d'un périphérique dont les paramètres d'authentification ont été configurés, entrez les informations nécessaires dans les différentes fenêtres qui apparaissent. Pour plus d'informations, voir "Chargement avec un périphérique dont les paramètres d'authentification ont été configurés" à la page 7-1.
 - Pour savoir comment ajouter, modifier, copier et supprimer des périphériques dans la liste des périphériques enregistrés, voir "Modification de la liste des périphériques enregistrés" à la page 6-5.
 - Si vous sélectionnez la case à cocher [Utiliser ce périphérique la fois suivante], la boîte de dialogue "Sélectionner périphériques" ne s'affiche pas la prochaine fois que vous sélectionnez le pilote HDD TWAIN, et la fenêtre principale s'affiche à la place.

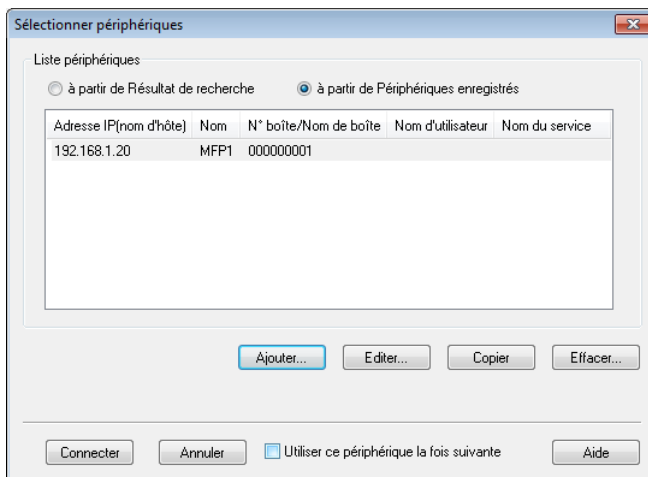


La fenêtre principale s'ouvre.

6.3 Modification de la liste des périphériques enregistrés

Cette section explique comment ajouter, modifier, copier et supprimer des périphériques dans la liste des périphériques enregistrés.

La liste des périphériques enregistrés apparaît dans la fenêtre "Sélectionner périphériques" lorsque vous cliquez sur [à partir de Périphériques enregistrés].



6.3.1 Ajout d'un périphérique

Cette section explique comment ajouter un périphérique à la liste des périphériques enregistrés.

Procédure

- 1 Cliquez sur [Ajouter].
La fenêtre "Paramètres destination" apparaît.
- 2 Entrez les informations concernant le périphérique, puis cliquez sur [OK].

Paramètres destination

Nom:

Périphérique(requis):

Adresse IP(nom d'hôte):

Boîte utilisateur (option):

No. de boîte:

Mot de passe de boîte:

Enregistrer mot de passe de boîte

Information connexion...

OK Annuler Aide

- Nom : entrez le nom du périphérique.
- Adresse IP(nom d'hôte) : entrez l'adresse IP ou le nom d'hôte du périphérique.
- No. de boîte : entrez le numéro de la boîte depuis laquelle charger le document.
- Mot de passe de boîte : si un mot de passe a été défini pour la boîte, sélectionnez la case à cocher "Enregistrer mot de passe de boîte" et entrez le mot de passe.

6.3.2 Modification des informations concernant un périphérique

Cette section explique comment modifier les informations concernant un périphérique enregistré dans la liste des périphériques enregistrés.

Procédure

- 1 Dans la liste, sélectionnez l'élément que vous souhaitez modifier, et cliquez sur [Editer].
La fenêtre "Paramètres destination" apparaît.
- 2 Entrez les informations concernant le périphérique.

Paramètres destination

Nom: MFP1

Périphérique(requis)
Adresse IP(nom d'hôte): 192.168.1.20

Boîte utilisateur (option)
No. de boîte: 00001
Mot de passe de boîte: ●●●●●●

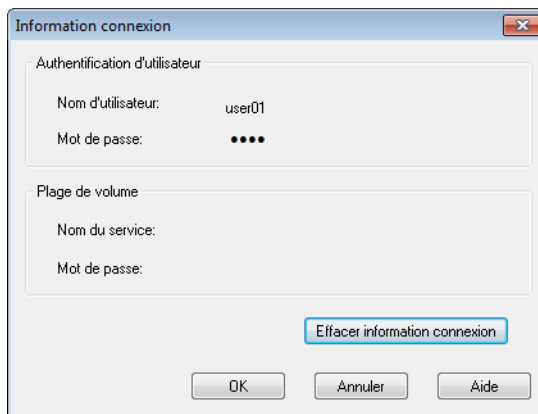
Enregistrer mot de passe de boîte

Information connexion...

OK Annuler Aide

- Nom : entrez le nom du périphérique.
- Adresse IP(nom d'hôte) : entrez l'adresse IP ou le nom d'hôte du périphérique.
- No. de boîte : entrez le numéro de la boîte depuis laquelle charger le document.
- Mot de passe de boîte : si un mot de passe a été défini pour la boîte, sélectionnez la case à cocher "Enregistrer mot de passe de boîte" et entrez le mot de passe.

- Information connexion : ce bouton est disponible lorsque des informations d'authentification ont été enregistrées lors de la dernière connexion du périphérique. Cliquez sur ce bouton pour afficher des informations d'authentification. Pour effacer les informations de connexion, cliquez sur [Effacer information connexion]. Cliquez sur [OK] pour afficher la boîte de dialogue "Paramètres destination".



6.3.3 Copie des informations concernant un périphérique

Cette section explique comment copier les informations concernant un périphérique enregistré dans la liste des périphériques enregistrés.

Procédure

- 1 Dans la liste des périphériques enregistrés, sélectionnez les informations concernant le périphérique que vous souhaitez copier, et cliquez sur [Copier].
- 2 Les informations concernant le périphérique sont copiées dans la liste des périphériques enregistrés.

6.3.4 Suppression des informations concernant un périphérique

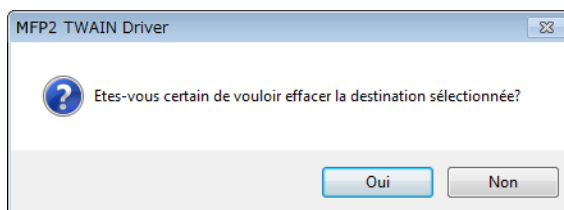
Cette section explique comment supprimer les informations concernant un périphérique enregistré dans la liste des périphériques enregistrés.

Procédure

- 1 Dans la liste des périphériques enregistrés, sélectionnez les informations concernant le périphérique que vous souhaitez effacer, et cliquez sur [Effacer].

Un message de confirmation s'affiche.

- 2 Cliquez sur [Oui].



Les informations concernant le périphérique que vous avez sélectionné sont effacées.

7 Chargement avec un périphérique dont les paramètres d'authentification ont été configurés

7.1 Périphériques avec authentification d'utilisateur

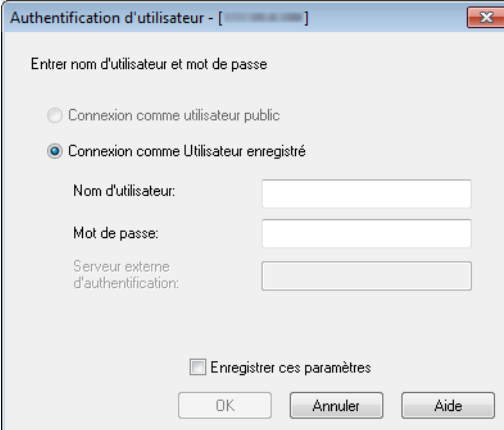
Lorsque vous vous connectez à un périphérique avec authentification d'utilisateur, la fenêtre "Authentification d'utilisateur" s'affiche avant la fenêtre principale.

Entrez le nom d'utilisateur et le mot de passe prédéterminés.

Pour plus d'informations, consultez votre administrateur système.

Procédure

- 1 Cliquez sur [Connexion comme utilisateur public] ou [Connexion comme Utilisateur enregistré].
 - Si les paramètres d'authentification de l'utilisateur du périphérique ont été configurés de manière à autoriser des utilisateurs publics, cliquez sur [Connexion comme utilisateur public]. Sinon, cliquez sur [Connexion comme Utilisateur enregistré].



Authentification d'utilisateur - []

Entrer nom d'utilisateur et mot de passe

Connexion comme utilisateur public

Connexion comme Utilisateur enregistré

Nom d'utilisateur:

Mot de passe:

Serveur externe d'authentification:

Enregistrer ces paramètres

OK Annuler Aide

- 2 Entrez le nom d'utilisateur et le mot de passe, puis cliquez sur [OK].
- Si vous cliquez sur [Connexion comme utilisateur public], vous n'avez pas besoin d'entrer un nom d'utilisateur ou un mot de passe.
 - Si vous sélectionnez la case à cocher [Enregistrer ces paramètres], le nom d'utilisateur et le mot de passe seront déjà entrés la prochaine fois que vous sélectionnez le même périphérique.
 - Si l'authentification de serveur externe a été sélectionnée dans les paramètres d'authentification d'utilisateur de la MFP (imprimante multifonction) et que plusieurs domaines ont été enregistrés, après le nom d'utilisateur, entrez "@" suivi du nom de domaine. Par exemple, si le nom d'utilisateur est "user@1" et que le nom de domaine est "domain", entrez "user@1@domain".

Authentification d'utilisateur - []

Entrer nom d'utilisateur et mot de passe

Connexion comme utilisateur public

Connexion comme Utilisateur enregistré

Nom d'utilisateur: user01

Mot de passe: ****

Serveur externe d'authentification:

Enregistrer ces paramètres

OK Annuler Aide

7.2 Périphériques avec authentification de plage de volume

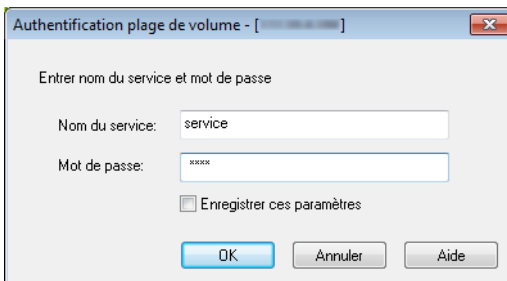
Lorsque vous vous connectez à un périphérique avec authentification de plage de volume, la fenêtre "Authentification plage de volume" apparaît avant la fenêtre principale.

Entrez le nom d'utilisateur et le mot de passe prédéterminés.

Pour plus d'informations, consultez votre administrateur système.

Procédure

- Entrez le nom de volume et le mot de passe, puis cliquez sur [OK].
 - Si vous sélectionnez la case à cocher [Enregistrer ces paramètres], le nom de volume et le mot de passe seront déjà entrés la prochaine fois que vous sélectionnez le même périphérique.

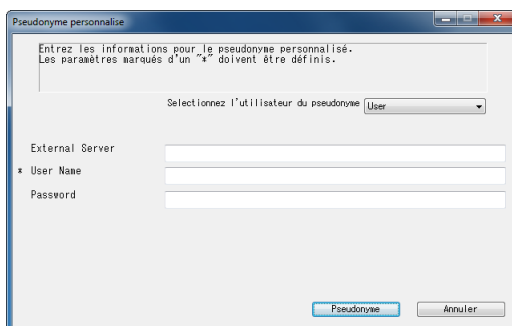


7.3 Périphériques utilisant un serveur intermédiaire d'authentification

Lorsque vous vous connectez à un serveur intermédiaire d'authentification, la fenêtre "Pseudonyme personnalisé" s'affiche avant la fenêtre principale.

Entrez le nom d'utilisateur et le mot de passe prédéterminés.

Pour plus d'informations, consultez votre administrateur système.



- La boîte de dialogue affichée est un exemple. La boîte de dialogue réelle d'authentification intermédiaire peut varier selon l'application d'authentification.

8 Dépannage

Cette section décrit les messages d'erreur, leurs causes et les solutions possibles.

Message d'erreur	Cause	Action corrective
N'a pas pu établir de connexion au serveur (adresse IP).	L'adresse IP spécifiée est erronée.	Vérifiez l'adresse IP du périphérique auquel vous tentez de vous connecter.
Le périphérique de destination n'est pas soutenu.	Le périphérique à l'adresse IP que vous avez spécifiée ne prend pas en charge ce pilote HDD TWAIN.	Spécifiez un périphérique de destination compatible avec ce pilote HDD TWAIN.
La Boîte d'utilisateurs spécifiée est utilisée par d'autres utilisateurs.	La boîte que vous avez spécifiée est utilisée par un autre utilisateur.	Veillez patienter quelques instants, puis essayez à nouveau de vous connecter.
L'accès à la Boîte d'utilisateurs spécifiée a été refusé.	Un mot de passe a été défini pour la boîte spécifiée, ou le mot de passe que vous avez spécifié est incorrect.	Vérifiez que le mot de passe est correct.
La boîte utilisateur spécifiée n'existe pas.	Le numéro de boîte spécifié est incorrect.	Entrez le numéro de boîte correct.
Vous ne pouvez pas utiliser une boîte utilisateur car le Disque Dur n'est pas installé sur le périphérique de destination.	Le périphérique auquel vous êtes connecté n'étant pas équipé d'un disque dur, vous ne pouvez pas utiliser les boîtes.	Contactez un technicien de service pour installer un disque dur.
La boîte utilisateur est verrouillée en raison d'un problème de sécurité. Accédez à nouveau à la boîte dans quelques instants ou alors consultez votre administrateur de périphérique.	La boîte est verrouillée.	Essayez de vous connecter à nouveau après quelques minutes, ou contactez votre administrateur.
L'authentification d'utilisateur n'a pas abouti. Assurez-vous que votre Nom d'utilisateur est correct, ensuite saisissez à nouveau votre mot de passe.	Le nom d'utilisateur ou le mot de passe est incorrect.	Vérifiez que le nom d'utilisateur et le mot de passe sont corrects.
Votre compte d'authentification est verrouillé. Réessayez à nouveau dans quelques minutes ou consultez votre administrateur.	Votre compte d'authentification est verrouillé.	Essayez de vous connecter à nouveau après quelques minutes, ou contactez l'administrateur.

Message d'erreur	Cause	Action corrective
Echec de la connexion en raison d'une erreur d'authentification du serveur.	Il n'est pas possible de se connecter au serveur d'authentification externe.	Vérifiez que le serveur d'authentification externe fonctionne correctement.
Le serveur n'a pas pu accepter la requête d'authentification. Patientez-vous un instant et reconnectez-vous.	Le serveur n'a pas pu accepter la requête d'authentification.	Essayez de vous connecter à nouveau après quelques minutes.
L'authentification plage de volume n'a pas abouti. Assurez-vous que votre Nom du service est correct, ensuite saisissez votre mot de passe si besoin est.	L'authentification de la plage de volume a échoué.	Vérifiez que le nom de compte et le mot de passe sont corrects.
N'a pas pu recevoir de réponse du périphérique de numérisation.	L'ordinateur n'a pas pu communiquer avec le périphérique.	Vérifiez l'état du réseau et du périphérique.
N'a pas pu effacer le document spécifié.	Il n'est pas possible de supprimer le document spécifié.	Vérifiez si le document a déjà été supprimé du côté du périphérique.
L'accès au document spécifié a été refusé.	Vous n'êtes pas autorisé à accéder au document spécifié.	Entrez le mot de passe correct pour le numéro de boîte.
Le document spécifié n'existe pas.	Le document que vous avez spécifié n'existe pas.	Vérifiez si le document a déjà été supprimé du côté du périphérique.
Echec de la récupération des informations relatives aux boîtes utilisateur à partir du périphérique.	La boîte que vous avez spécifiée n'existe pas.	Vérifiez si la boîte a déjà été supprimée du côté du périphérique.
Impossible de récupérer les vignettes.	Les images vignettes ne peuvent pas être affichées.	Vérifiez si le document a déjà été supprimé du côté du périphérique.
Vérifiez la plage de pages.	La page que vous avez spécifiée n'existe pas.	Vérifiez la plage de pages.
Erreur de mémoire de périphérique se produit.	Une erreur s'est produite dans la mémoire du périphérique.	Consultez l'administrateur du périphérique.
N'a pas pu numériser parce qu'une erreur de périphérique s'est produite.	Une erreur de périphérique s'est produite.	Vérifiez l'état du périphérique.
N'a pas pu lancer la numérisation parce que le nombre de tâches enregistrées sur le périphérique a atteint un maximum.	Le nombre de tâches enregistrées a atteint la valeur maximale.	Veillez patienter quelques instants, puis essayez à nouveau de vous connecter.

Message d'erreur	Cause	Action corrective
Impossible de lancer la numérisation car le périphérique est occupé.	Le périphérique est actuellement en cours d'utilisation ou dans un état où il ne peut pas être utilisé.	Veillez patienter quelques instants, puis essayez à nouveau de vous connecter. Si le même message continue de s'afficher après que vous avez patienté quelques instants, consultez l'administrateur du périphérique.
La numérisation est annulée sur le périphérique.	La numérisation a été annulée par le périphérique.	Vérifiez l'état du périphérique.
Une erreur de numérisation s'est produite.	Une erreur de numérisation s'est produite.	Vérifiez l'état du périphérique.
Une erreur s'est produite lors de la communication avec le périphérique.	Une erreur s'est produite lors de la communication avec le périphérique.	Vérifiez l'état du réseau et du périphérique.

